

**T.C.
YENİŞEHİR KAYMAKAMLIĞI
ŞEHİT YUNUS BAL ORTAOKULU MÜDÜRLÜĞÜ**

2024-2028 STRATEJİK PLANI



*“Öğretmenler,
Yeni nesil sizin eseriniz olacaktır.”*

Mustafa Kemal ATATÜRK

Okul Bilgileri

İli: Bursa		İlçesi: Yenişehir	
Adres:	Kurtuluş Mahallesi Şehit İbrahim Akalın Sokak No:3 Yenişehir/Bursa	Coğrafi Konum (link)	40°27'49.1"N 29°65'98.6"E
Telefon Numarası:	(0224) 770 00 55	Faks Numarası:	-
e- Posta Adresi:	765398@meb.k12.tr	Web sayfası adresi:	https://sehityunusbalortaokulu.meb.k12.tr/
Kurum Kodu:	765398	Öğretim Şekli:	Tam Gün



SUNUŞ

Sürekli deęişim ve gelişim içinde olan dünyamızda okul, yaşanan deęişim ve gelişmelerin genç kuşaklara aktarılması açısından önemli bir konumda bulunmaktadır. Dünyamızda yaşanan gelişmeleri en hızlı ve doğru şekilde genç beyinlerimize aktarmak, çocuklarımızı deęişen ve gelişen dünyaya en iyi şekilde hazırlamak okulun başlıca görevleri arasındadır. Bu stratejik plan, okulumuzun bu görevi en iyi şekilde yerine getirebilmesi için atacağımız adımları ve yapacağımız çalışmalarını ortaya koymak için hazırlanmıştır. Okulumuz ve çocuklarımıza hayırlı olmasını diliyorum. Bu planda emeęi geçen bütün arkadaşlarıma teşekkür ediyorum.

Emre CAN
Okul Müdürü

İÇİNDEKİLER

SUNUŞ.....3

1. GİRİŞ VE STRATEJİK PLANIN HAZIRLIK SÜRECİ.....4

1.1 Strateji Geliştirme Kurulu ve Stratejik Plan Ekibi6

1.2 Planlama Süreci7

2. DURUM ANALİZİ 9

2.1 Kurumsal Tarihçe10

2.2 Uygulanmakta Olan Stratejik Planın Değerlendirilmesi11

2.3 Mevzuat Analizi12

2.4 Üst Politika Belgeleri Analizi 13

2.5 Faaliyet Alanları ile Ürün/Hizmetlerin Belirlenmesi 14

2.6 Paydaş Analizi 15

2.7 Kuruluş İçi Analiz 20

2.7.1 Teşkilat Şeması 20

2.7.2 İnsan Kaynakları 21

2.7.3 Teknolojik Düzey 23

2.7.4 Mali Kaynaklar 24

2.7.5 İstatistik Veriler 26

2.8 Çevre Analizi (PESTLE) 28

2.9 Güçlü ve Zayıf Yönler ile Fırsatlar ve Tehditler (GZFT) Analizi 29

2.10 Tespit ve İhtiyaçların Belirlenmesi 31

3. GELECEĞE BAKIŞ 32

3.1 Misyon 33

3.2 Vizyon 33

3.3 Temel Değerler 34

3.4 Amaç, Hedef ve Performans Göstergesi ile Stratejiler 35

4. MALİYETLENDİRME 45

5. İZLEME VE DEĞERLENDİRME 49

1.BÖLÜM

GİRİŞ VE STRATEJİK PLANIN HAZIRLIK SÜRECİ

1. GİRİŞ VE STRATEJİK PLANIN HAZIRLIK SÜRECİ

1.1. Strateji Geliştirme Kurulu ve Stratejik Plan Ekibi

Stratejik Planlama çalışmaları, Millî Eğitim Bakanlığı Strateji Geliştirme Başkanlığının 2022-21 Sayılı Genelgesi gereğince başlatılmıştır.

Strateji Geliştirme Kurulu: Okul müdürünün başkanlığında, bir okul müdür yardımcısı, üç öğretmen ve okul/aile birliği başkanı olmak üzere 6 kişiden oluşan üst kurul kurulmuştur.

Stratejik Plan Ekibi: Okul müdürü tarafından görevlendirilen öğretmenler ve gönüllü velilerden oluşturulmuştur.

Tablo 1. Strateji Geliştirme Kurulu ve Stratejik Plan Ekibi Tablosu

Strateji Geliştirme Kurulu Bilgileri		Stratejik Plan Ekibi Bilgileri	
Adı Soyadı	Ünvanı	Adı Soyadı	Ünvanı
Emre CAN	Okul Müdürü	Nazlı ALKAN	Öğretmen
Hüseyin KANYILMAZ	Müdür Yardımcısı	Ozan ÖZBEK	Öğretmen
Salih ÇELİK	Öğretmen	Selin YETİL	Öğretmen
Adem Ata CEYLAN	Öğretmen	Fatma BAHANUR CAN	Öğretmen
Ali KORKMAZ	Öğretmen	Kezban BAHADIR	Veli
Nadir TOY	O.Aile Birliği Başkanı	Nagihan ALİKAYA	Veli

1.2. Planlama Süreci

2024-2028 dönemi stratejik plan hazırlanma süreci Strateji Geliştirme Kurulu ve Stratejik Plan Ekibi'nin oluşturulması ile başlamıştır. Ekip tarafından oluşturulan çalışma takvimi kapsamında ilk aşamada durum analizi çalışmaları yapılmış ve durum analizi aşamasında, paydaşlarımızın plan sürecine aktif katılımını sağlamak üzere paydaş anketi, toplantı ve görüşmeler yapılmıştır. Durum analizinin ardından geleceğe yönelim bölümüne geçilerek Okulumuzun amaç, hedef, gösterge ve stratejileri belirlenmiştir.

Dünyada kamu malî yönetimi ve kontrol sistemi konusunda önemli gelişmelerin yaşanması ve ülkemizde de kamu idarelerinin sayı, nitelik ve teşkilatlanmalarına bağlı olarak önemli değişikliklerin meydana gelmesi sonucunda “5018 sayılı Kamu Mali Yönetimi ve Kontrol Kanunu” 24.12.2003 tarih ve 25326 sayılı Resmi Gazetede yayınlanarak yürürlüğe girmiştir. Kamu idare ve kurumlarının elde ettiği her türlü kamu kaynağının daha verimli, etkin ve şeffaf kullanılmasını amaçlayan kanunun 9. maddesiyle kamu idarelerinin stratejik plan hazırlaması zorunlu hale getirilmiştir. Aynı Kanun maddesinde kamu hizmetlerinin istenilen düzeyde ve kalitede sunulabilmesi için bütçeleri ile program ve proje bazında kaynak tahsislerini; stratejik planlarına, yıllık amaç ve hedefleri ile performans göstergelerine dayandırılmasının gerekliliği belirtilmiştir. Bu bağlamda Bakanlığımız 2013/26 sayılı genelge ve Stratejik Plan Hazırlık Programı aracılığıyla 2024-2028 Stratejik Planı'nın yapılmasına ilişkin yol haritasını belirlemiştir.

2.BÖLÜM

DURUM ANALİZİ

2. DURUM ANALİZİ

Stratejik planlama sürecinin ilk adımı olan durum analizi, Okulumuzun “neredeyiz?” sorusuna cevap vermektedir. Okulumuzun geleceğe yönelik amaç, hedef ve stratejiler geliştirebilmesi için öncelikle mevcut durumda hangi kaynaklara sahip olduğu ya da hangi yönlerinin eksik olduğu ayrıca, Okulumuzun kontrolü dışındaki olumlu ya da olumsuz gelişmelerin neler olduğu değerlendirilmiştir. Dolayısıyla bu analiz, Okulumuzun kendisini ve çevresini daha iyi tanımasına yardımcı olacak ve stratejik planın sonraki aşamalarından daha sağlıklı sonuçlar elde edilmesini sağlayacaktır.

Durum analizi bölümünde, aşağıdaki hususlarla ilgili analiz ve değerlendirmeler yapılmıştır;

- Kurumsal tarihçe
- Uygulanmakta olan planın değerlendirilmesi
- Mevzuat analizi
- Üst politika belgelerinin analizi
- Faaliyet alanları ile ürün ve hizmetlerin belirlenmesi
- Paydaş analizi
- Kuruluş içi analiz
- Dış çevre analizi (Politik, ekonomik, sosyal, teknolojik, yasal ve çevresel analiz)
- Güçlü ve zayıf yönler ile fırsatlar ve tehditler (GZFT) analizi
- Tespit ve ihtiyaçların belirlenmesi

2.1. Kurumsal Tarihçe

2017 yılında yapımına başlanan okulumuz, 2018 yılı Nisan ayında hizmete açılmıştır. Kurtuluş Ortaokulu olarak tamamlanan okulumuzun adı 16 Şubat 2018 tarihinde İzmir Çiğli’de uçağının düşmesi sonucu şehit olan Hv. Plt. Yzb. Yunus BAL’ın hatrasına Şehit Yunus Bal Ortaokulu olarak değiştirilmiştir. Okulumuz 2018-2019 Eğitim Öğretim yılında faaliyetlerine başlamıştır.

Okulumuz kayıt bölgesi olarak Yenişehir ilçe merkezinde ikamet eden öğrencilerin yanı sıra taşıma merkezi olarak da hizmet vermektedir. Taşımali Eğitim kapsamında okulumuza Kızılhisar, Alaylı, Avşar, Beypınar, Kozdere, Mahmudiye, Karaamca Günece, Gökçesu, Ebeköy, Yarhisar, Karabahadır olmak üzere 12 köyden (mahalle) öğrenci gelmektedir. Okulumuz bünyesinde iki şube Anasınıfı, biri yabancı dil ağırlıklı olmak üzere dört şube 5. sınıf, beş şube 6. sınıf, üç şube 7. sınıf ile iki şube 8. sınıf olmak üzere toplam 16 sınıfta eğitim öğretime devam edilmektedir. Okulumuz mevcudunu oluşturan 316 öğrencinin 21’si okul öncesi, 295’i ortaokul kademesindedir. Ortaokul kademesindeki 295 öğrencinin 60’ı taşımali eğitim kapsamında okulumuza devam eden öğrencidir.

2.2. Uygulanmakta Olan Stratejik Planın Değerlendirilmesi

2020 yılında tüm dünyada salgın hale gelen ve literatüre COVID19 Pandemisi olarak giren pandemi ile toplumun tüm kesimleri etkilenmiştir. Toplum sağlığı gözetilerek kurumlar, iş yerleri ya tamamen kapatılmış ya da sınırlı olarak açık tutulmuş, bu nedenle ekonomik kayıplar olmuştur.

Pandeminin yoğun olarak görüldüğü zamanda eğitim öğretim ortamları olan okullarda eğitim öğretim faaliyetleri ancak ‘uzaktan eğitim’ ile yapılabilmiş, öğrencilere internet üzerinden zoom gibi çeşitli platformlar üzerinden ulaşılmaya çalışılmıştır. Ancak yüz yüze eğitim ile alınan olumlu sonuçlar, uzaktan eğitim ile elde edilememiştir. Öğrencilerimizin akademik başarıları düşmüştür.

Gerek pandemi, gerekse ekonomik sorunlar olsa da Okulumuzun 2019-2023 Strateik Planı’nda ‘Eğitim ve Öğretime Erişim’, ‘Eğitim ve Öğretimde Kalite’ ile ‘Kurumsal Kapasite’ temaları kapsamında gerçekleştirilmesi beklenen hedeflerin önemli ölçüde gerçekleştirildiği değerlendirilmektedir.

Okulumuzda yalnızca ortaokul kademesi öğrencileri eğitim görmektedir. Bu nedenle belirlenecek hedefler öğrencilerimizin seviyesine ve yapılan gözlemler sonucunda duyulan ihtiyaca göre olacaktır.

2.3 Mevzuat Analizi

Okulumuz yalnızca ilköğretimin ikinci kademesi olan ortaokul öğrencilerine yönelik eğitim verilmektedir. Bu nedenle mevzuat gereği Okulumuzun amaçlarından biri öğrencilerini bir üst eğitim kurumu olan ortaöğretim kurumlarına hazırlamaktır.

Personel iş ve işlemleri 657 sayılı Devlet Memurları Kanununa, sosyal etkinlikler, geziler, devam devamsızlık, ölçme ve değerlendirme, sınıf geçme, destek eğitim, bütünlüştürücü ve kaynaştırma eğitimi ve diğer eğitim öğretim kapsamına giren hususlar 222 sayılı Eğitim Kanunu, 1739 sayılı Milli Eğitim Temel Kanunu, Milli Eğitim Bakanlığı Okul Öncesi ve İlköğretim Kurumları Yönetmeliği, Milli Eğitim Bakanlığı Sosyal Etkinlikler Yönetmeliği, Ölçme ve Değerlendirme Yönetmeliği, Milli Eğitim Bakanlığı Özel Eğitim Yönetmeliği, Milli Eğitim Bakanlığı Ölçme ve Değerlendirme Yönetmeliği gibi yönetmeliklere göre yürütülmektedir. Okulumuzun faaliyet alanları ile sunulan hizmetler aşağıda belirtilmiştir.

2.4 Üst Politika Belgeleri Analizi

2024-2028 Stratejik Planı hazırlama sürecinde,

- 12. Kalkınma Planı
- Cumhurbaşkanlığı Programı,
- Orta Vadeli Program,
- Cumhurbaşkanlığı Yıllık Programı,
- Millî Eğitim Bakanlığı Stratejik Planı,
- Bursa İl Millî Eğitim Müdürlüğü Stratejik Planı,
- Yenişehir İlçe Millî Eğitim Müdürlüğü Stratejik Planı

Üst politika belgeleri olup amaç ve hedefler bu üst politika belgeleriyle ilişkilendirilmiştir.

Tablo 2. Üst Politika Belgeleri Analizi Tablosu

Üst Politika Belgesi	İlgili Bölüm/Referans	Verilen Görevler/İhtiyaçlar
1	12. Kalkınma Planı	Eğitim, Çocuk, Engelli Hizmetleri, Kültür ve Sanat, Spor, Afet Yönetimi
2	Cumhurbaşkanlığı 2024 Yıllık Programı	Eğitim, Çocuk, Engelli Hizmetleri, Kültür ve Sanat, Spor, Afet Yönetimi

2.5 Faaliyet Alanları ile Ürün/Hizmetlerin Belirlenmesi

İlköğretim II. Kademe öğrencilerinin öğrenim gördüğü Okulumuzda Talim Terbiye Kurulu tarafından okutulması istenen derslerin müfredatında yer alan kazanımların öğrencilere kazandırılmasına gayret edilmektedir. Yine mevzuat gereği Okulumuzun amaçlarından biri öğrencilerini bir üst eğitim kurumu olan ortaöğretim kurumlarına hazırlamaktır.

Okulumuzun yasa yönetmelikler çerçevesinde takip etmesi ve uygulaması gereken faaliyet alanları ile sunulan hizmetler aşağıda belirtilmiştir.

Tablo 3. Faaliyet Alanlar/Ürün ve Hizmetler Tablosu

Faaliyet Alanı	Ürün/Hizmetler
Öğretim-egitim faaliyetleri	Öğrenci İşleri Kayıt-nakil işleri Devam-devamsızlık Sınıf geçme Sınav hizmetleri
Rehberlik faaliyetleri	Öğrencilere rehberlik yapmak Velilere rehberlik etmek Rehberlik faaliyetlerini yürütmek
Sosyal, Sportif, Kültürel ve sanatsal faaliyetler	Koro, folklor Satranç, reversi,drama,tiyatro Futbol, Voleybol, basketbol
İnsan kaynakları faaliyetleri (mesleki gelişim faaliyetleri, personel etkinlikleri...)	Bayram, özel gün ve kutlamalarda yapılan etkinlikler
Taşınır Kayıt-Ödemeler	KBS iş ve işlemleri Doğrudan temin iş ve işlemleri
Okul aile birliği faaliyetleri	Kermes
Öğrencilere yönelik faaliyetler	Gezi, okul içi yarışmalar, turnuvalar
Ölçme değerlendirme faaliyetleri	Konu Tarama testleri, denemeler, yazılı sınavlar
Öğrenme ortamlarına yönelik faaliyetler	Okulda ve sınıfta ders araçlarının çeşitlendirilmesi, pano ve görselliğe ağırlık verilmesi

2.6 Paydaş Analizi

Paydaş analizi kapsamında, öncelikle paydaşlar belirlenerek iç ve dış paydaş olarak tasnif edilmiştir. Katılımcılığı artırmak ve paydaş görüşlerini plana yansıtılabilmek amacıyla anket uygulaması, mülakat, atölye çalışması ve toplantılardan yararlanılmıştır.

Tablo 4. Paydaş Sınıflandırma ve Önceliklendirme Tablosu

PAYDAŞLAR	İÇ PAYDAŞ	DIŞ PAYDAŞ	ÖNCELİĞİ (5 Yüksek Öncelik -1 Düşük Öncelik)
Millî Eğitim Bakanlığı		X	5
Valilik		X	5
İl Millî Eğitim Müdürlüğü		X	5
Kaymakamlık		X	5
İlçe Millî Eğitim Müdürlüğü		X	5
Öğretmenler	X		5
Öğrenciler	X		5
Veliler	X		5
Okul Aile Birliği	X		5
Diğer çalışanlar	X		5
Uludağ Üniversitesi		X	2
Yenişehir Belediyesi		X	4
Güvenlik Güçleri (Emniyet, Jandarma)		X	5
Muhtarlık		X	3
Sivil Toplum Kuruluşları		X	2
Mal ve Hizmet Satan Kuruluşlar		X	1

Paydaş anketlerine ilişkin ortaya çıkan temel sonuçlar şu şekildedir:

Öğrenci Anketi Sonuçları:

NO	ÖĞRENCİ ANKETİ SONUÇLARI	Kesinlikle Katılmıyorum(%)	Katılmıyorum(%)	Kararsızım (%)	Katlıyorum(%)	Kesinlikle Katlıyorum(%)
01-	Okulda kendimi güvende hissediyorum.	1,7	11,7	19,4	51,7	15,6
02-	Okul temiz ve hijyeniktir.	11,7	20,6	32,8	27,8	7,2
03-	Okulun fiziki koşullarını yeterlidir.	5,6	14,4	26,1	40,6	13,3
04-	Okul, yeni kabul edilen çocuklara uygun desteği sağlar.	2,8	8,3	23,9	45	20
05-	Farklı kültürlerden gelen öğrencilerin bu okulda memnuniyetle karşılanacağını düşünüyorum.	5,6	7,8	31,7	65	18,9
06-	Öğretmenlerime ihtiyaç duyduğumda kolaylıkla görüşebilirim.	5,6	10,6	12,8	36,1	35
07-	Okul müdürüne ihtiyaç duyduğumda kolaylıkla görüşebilirim.	5	12,8	16,7	37,2	28,3
08-	Okul rehberlik servisinden ihtiyaçlarım doğrultusunda faydalanabiliyorum.	6,7	8,3	21,1	35	28,9
09-	Okul kişisel hedefler belirlememde ve bu hedeflere ulaşmamda yeterli rehberlik ediyor.	9,4	11,1	28,9	32,8	17,8
10-	Okulumda yer almam için birçok fırsat var.	6,1	9,4	24,4	43,3	16,7
11-	Okul bana yeterli ders dışı etkinlik olanakları sunuyor.	15,6	15	24,4	29,4	15,6
12-	Okul kulüpleri amacına uygun şekilde gelişimime katkı sağlıyor.	8,3	13,3	23,9	32,8	21,7
13-	Öğretmenlerim sınıfta adil kurallara sahipler ve tarafsızlar.	13,9	14,4	24,4	27,2	20
14-	Öğretmenlerim beni daha iyi performans göstermem için teşvik ediyor.	5,6	8,9	14,4	35	36,1
15-	Öğretmenlerim derslerin işlenişinde farklı ve ilgi çekici yöntemler kullanır.	8,3	12,2	23,9	38,3	17,2
16-	Sınav ve ödevlerin beni değerlendirmek için adil ve yeterli olduğunu düşünüyorum.	11,1	10,6	20	36,7	21,7

17-	Okulda düzenlenen sanatsal ve kültürel faaliyetler yeterlidir.	14,4	18,9	23,3	30	13,3
18-	Okulda öğrencilerin görüşleri dikkate alınır.	12,8	17,8	26,7	27,8	15
19-	Okul kantininde yeterli ve sağlıklı yiyecekler var.	15,6	20,6	23,9	24,4	15,6
20-	DYK'leri yeterli buluyorum.	18,3	8,9	51,7	11,1	10

Öğretmen Anketi Sonuçları:

NO	ÖĞRETMEN ANKETİ SONUÇLARI	Kesinlikle		Kararsızım(%)		Kesinlikle
		Katılmıyorum(%)	Katılmıyorum(%)	Katılmıyorum(%)	Katılmıyorum(%)	
01-	Okulun misyonu ve vizyonunu tam olarak anlıyorum.	-	-	12,5	56,3	31,3
02-	Okulda eğitim ve yönetim kalitesi sürekli olarak geliyor.	6,3	-	6,3	50	37,5
03-	Okul temiz ve hijyeniktir.	-	6,3	25	37,5	31,3
04-	Okul, öğrencilerin ve personelin güvenliğini sağlamak için uygun güvenlik önlemleri alır.	-	6,3	6,3	62,5	25
05-	Okul, yeni kabul edilen öğrencilere uygun desteği sağlar.	-	-	-	75	25
06-	Okulumuz mesleki yeterliliğimi geliştirmek için eğitim fırsatları sunuyor.	-	6,3	18,8	56,3	18,8
07-	Okul yönetimimiz öğretmenleri etkin bir şekilde yönlendirir.	6,3	-	-	56,3	37,5
08-	Okulumuz, öğrencilerin öğrenme ilgisini uyandıracak bir öğrenme ortamı oluşturmuştur.	6,3	6,3	6,3	62,5	18,8
09-	Etkili bir öğretmen olmak için ihtiyaç duyduğum kaynaklara erişimim var.	-	6,3	-	62,5	31,3
10-	Bana sunulan kaynakları kullanmak için gerekli eğitime sahibim.	-	-	6,3	62,5	31,3
11-	Okulumuzun, farklı ihtiyaçları olan öğrencileri desteklemek için etkin bir politikası vardır.	6,3	-	-	68,8	25

12-	Okulumuz müfredat uygulamasını etkin bir şekilde izler.	-	-	-	62,5	37,5
13-	Okulumuz, velilere uygun etkinlikler düzenlemektedir.	-	12,5	25	43,8	18,8
14-	Diğer öğretmenlerle iş birliği yaparım.	-	6,3	6,3	62,5	25
15-	Okul personeli arasında dostane bir ilişki sürdürülür.	12,5	-	-	37,5	50
16	Takım ruhumuz ve moralimiz yüksek.	6,3	6,3	-	56,3	31,3
17-	Okulumuza aidiyet hissediyorum.	12,5	-	-	37,5	50

Veli Anketi Sonuçları:

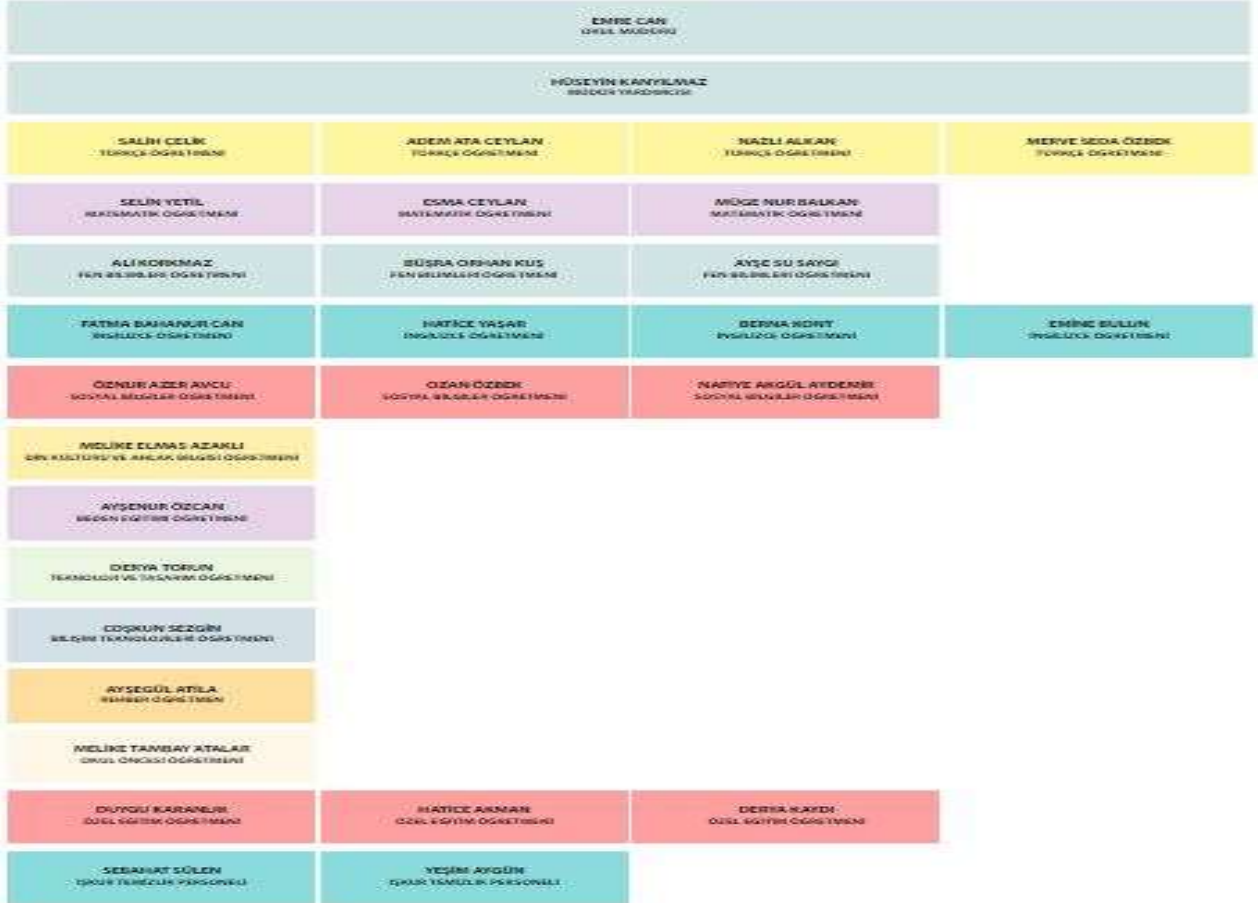
NO	VELİ ANKETİ SONUÇLARI	Kesinlikle Katılmıyorum(%)	Katılmıyorum(%)	Kararsız(%)	Katılıyorum(%)	Kesinlikle Katılıyorum(%)
01-	Okulun misyonu ve vizyonunu tam olarak anlıyorum.	7,1	12,2	25,5	43,9	11,2
02-	Okulda eğitim ve yönetim kalitesi sürekli olarak gelişiyor.	10,2	21,4	22,4	33,7	12,2
03-	Okul temiz ve hijyeniktir.	11,2	18,4	20,4	43,9	6,1
04-	Okul, öğrencilerin ve personelin güvenliğini sağlamak için uygun güvenlik önlemleri alır.	13,3	17,3	15,3	42,9	11,2
05-	Okul, yeni kabul edilen öğrencilere uygun desteği sağlar.	5,1	12,2	22,4	44,9	14,3
06-	Okul, çocuğumun okumaya olan ilgisini geliştirmesine yardımcı olabilir.	9,2	15,3	14,3	38,8	22,4
07-	Okul çocuğumun öğrenme ilgisini güçlendiriyor.	8,2	18,4	17,3	39,8	16,3
08-	Okul çocuğumun ahlaki gelişimini teşvik edebilir.	7,1	13,3	16,3	50	13,3
09-	Okulda kullanılan değerlendirme yöntemleri çocuğumun gelişimini tüm yönleriyle anlamama yardımcı oluyor.	6,1	16,3	19,4	41,8	15,3
10-	Okul, çocuğumun öğrenme performansı ve gelişimi hakkında beni iyi bilgilendiriyor.	13,3	20,4	9,2	43,9	13,3

11-	Okul çocuđuma duygusal rahatsızlık ve öğrenme güçlükleri ile karşılaştığında yeterli desteđi ve rehberlik sağlar.	8,2	20,4	19,4	37,8	14,3
12-	Öğretmenlerin benimle iletişim kurma yöntemlerinden memnunum.	9,2	14,3	6,1	38,8	31,6
13-	Herhangi bir problem durumunda müdür endişelerime cevap veriyor.	6,1	14,3	11,2	39,8	27,6
14-	Okulda, velilerin ihtiyaçlarına uygun eğitim faaliyetleri düzenlenir.	11,2	22,4	19,4	37,8	8,2
15-	Okul, çocukların gelişimini desteklemek için velilerle iyi bir ilişki kurar.	9,2	28,6	11,2	35,7	15,3
16	Okul, aktif veli katılımını teşvik eder.	10,2	18,4	18,4	42,9	9,2
17-	Okulun veli etkinliklerine aktif olarak katılıyorum.	2	15,3	16,3	50	14,3
18-	Bir veli olarak okula aidiyet hissediyorum.	4,1	10,2	27,6	45,9	10,2
19-	Çocuđumun ev ödevlerini tamamlamasını sağlarım.	-	8,2	3,1	64,3	24,5
20-	Çocuđumu okumaya teşvik ederim.	-	3,1	2	51	43,9
21-	Çocuđumun her gün okula gitmesini sağlarım.	4,1	1	1	44,9	49
22-	Çocuđumun eğitiminde aktif bir ortađım.	-	3,1	4,1	54,1	38,8

2.7 Kuruluş İçi Analiz

Bu bölümde; teşkilat yapısı, insan kaynaklarının yetkinlik düzeyi, kurum kültürü, teknoloji ve bilişim altyapısı, fiziki ve mali kaynaklara ilişkin analizlere yer verilmiştir.

2.7.1 Teşkilat Şeması



2.7.2 İnsan Kaynakları

Bu bölümde; okulumuz personeline ilişkin nicel veriler ile personelin sahip olduğu niteliklerin analizi yapılmıştır.

Tablo 5. Çalışanların Görev Dağılımı

Çalışanlar	Görevleri
Emre CAN	Okul Müdürü
Hüseyin KANYILMAZ	Müdür Yardımcısı
Salih ÇELİK	Kadrolu Türkçe Öğretmeni
Adem Ata CEYLAN	Kadrolu Türkçe Öğretmeni
Nazlı ALKAN	Kadrolu Türkçe Öğretmeni
Merve Seda ÖZBEK	Kadrolu Türkçe Öğretmeni
Esmâ CEYLAN	Kadrolu Matematik Öğretmeni
Selin YETİL	Kadrolu Matematik Öğretmeni
Mügenur BALKAN	Kadrolu Matematik Öğretmeni
Fatma Bahanur CAN	Kadrolu İngilizce Öğretmeni
Hatice YAŞAR	Kadrolu İngilizce Öğretmeni
Emine BULUN	Görevlendirme İngilizce Öğretmeni
Berna KONT	Görevlendirme İngilizce Öğretmeni
Ali KORKMAZ	Kadrolu Fen Bilimleri Öğretmeni
Büşra ORHAN KUŞ	Kadrolu Fen Bilimleri Öğretmeni
Ozan ÖZBEK	Kadrolu Sosyal Bilgiler Öğretmeni
Öznur AZER AVCU	Kadrolu Sosyal Bilgiler Öğretmeni
Nafiye AKGÜL AYDEMİR	Kadrolu Sosyal Bilgiler Öğretmeni
Melike Elmas AZAKLI	Kadrolu Din Kültürü Öğretmeni
Ayşenur ÖZCAN	Kadrolu Beden Eğitimi Öğretmeni
Ayşegül ATILA	Kadrolu Rehber Öğretmen
Coşkun SEZGİN	Görevlendirme Bilişim Teknolojileri Öğretmeni
Derya TORUN	Görevlendirme Teknoloji ve Tasarım Öğretmeni
Ayşe Su SAYGI	Kadrolu Fen Bilimleri Öğretmeni
Melike TAMBAY ATALAR	Kadrolu Okul Öncesi Öğretmeni
Duygu KARANLIK	Ücretli Özel Eğitim Öğretmeni
Derya KAYDI	Ücretli Özel Eğitim Öğretmeni
Hatice AKMAN	Ücretli Özel Eğitim Öğretmeni

Yeşim AYGÜN	TYP İŞKUR Temizlik Personeli
Sebahat SÜLEN	TYP İŞKUR Temizlik Personeli

Tablo 6. İdari Personelin Hizmet Süresine İlişkin Bilgiler

Hizmet Süreleri	2024 Yılı İtibarıyla	
	Kişi Sayısı	%
1-4 Yıl	-	
5-6 Yıl	-	
7-10 Yıl	1	50
10.....üzeri	1	50

Tablo 7. Öğretmenlerin Hizmet Süreleri (Yıl İtibarıyla)

Hizmet Süreleri	Kadın	Erkek	Hizmet Yılı	Toplam
1-3 Yıl	3	-	1	3
4-6 Yıl	4	-	5	4
7-10 Yıl	7	2	8	9
11-15 Yıl	5	2	13	7
16-20	1	-	17	1
20 ve üzeri	1	1	22	2

Tablo 8. Kurumdaki Mevcut Hizmetli/ Memur Sayısı

	Görevi	Erkek	Kadın	Eğitim Durumu	Hizmet Yılı	Toplam
1	Hizmetli (İşKur TYP)	-	2	İlkokul	1	2

Tablo 9. Okul/kurum Rehberlik Hizmetleri

Mevcut Kapasite				Mevcut Kapasite Kullanımı ve Performans					
Psikolojik Danışman Norm Sayısı	Görev Yapan Psikolojik Danışman Sayısı	İhtiyaç Duyulan Psikolojik Danışman Sayısı	Görüşme Odası Sayısı	Danışmanlık Hizmeti Alan			Rehberlik Hizmetleri ile İlgili Düzenlenen Eğitim/Paylaşım Toplantısı vb. Faaliyet Sayısı		
				Öğrenci Sayısı	Öğretmen Sayısı	Veli Sayısı	Öğretmenlere Yönelik	Öğrencilere Yönelik	Velilere Yönelik
1	1	0	1	295	25	165	3	7	3

2.7.3 Teknolojik Düzey

Okulumuzun teknolojik altyapısı ve teknolojiyi kullanabilme düzeyine ilişkin analizi yapılmıştır.

Tablo 10. Teknolojik Araç-Gereç Durumu

Araç-Gereçler	Mevcut Durum	İhtiyaç
Bilgisayar	7	0
Etkileşimli Tahta	14	0
Yazıcı	4	0
Tarayıcı	1	0
Tepegöz	0	0
Projeksiyon	1	0
Televizyon	0	0
İnternet bağlantısı	1	0
Fen Laboratuvarı	1	0
Bilişim Teknolojisi Sınıfı	0	1
Fax	0	0
Okul/kurumun İnternet sitesi	1	0
Personel/e-mail adresi oranı	100	0

Tablo 11. Fiziki Mekân Durumu

Fiziki Mekân	Var	Yok	Adedi	İhtiyaç
Öğretmen Çalışma Odası	X		1	Yok
Ekipman Odası	X		1	Yok
Kütüphane	X		1	Yok
Rehberlik Servisi	X		1	Yok
Resim Odası		X	0	Yok
Müzik Odası		X	0	Yok
Çok Amaçlı Salon	X		1	Yok
Spor Salonu		X	0	Var

2.7.4 Mali Kaynaklar

Okulumuzun gelir kaynağı Okul Aile Birliğine toplanan ayni ve nakdi yardımlardır. Ayrıca Milli Eğitim Bakanlığı tarafından gönderilen ödenekler da mali kaynaklarımız arasındadır. Okulun mali kaynak analizi aşağıda belirtilmiştir.

Okul Aile Birliği hesabında toplanan bağışlar ile Okul Aile Birliği Yönetim Kurulu okulumuzun ihtiyacı doğrultusunda harcama yapmaktadır. Bakanlık tarafından gönderilen ödenekler ise Okul müdürü Harcama Yetkilisi, Müdür Yardımcısı ise Gerçekleştirme Görevlisi olarak okulumuzun ihtiyacı doğrultusunda harcama yapmaktadır.

Tablo 12. Kaynak Tablosu

Kaynaklar	2023	2024	2025	2026	2027	2028
Genel Bütçe	97.054,90	70.000,00	80.000,00	90.000,00	100.000,00	110.000,00
Okul Aile Birliği	62.582,6	30.000,00	40.000,00	50.000,00	55.000,00	60.000,00
TOPLAM	159.637,5	100.000,00	120.000,00	140.000,00	155.000,00	170.000,00

Tablo 13. Gelir-Gider Tablosu

YILLAR	2021		2022		2023	
	GELİR	GİDER	GELİR	GİDER	GELİR	GİDER
Temizlik						15.096,00
Küçük Onarım						54.871,40
Bilgisayar Harcamaları						
Büro Makinaları Harcamaları						
Telefon						
Sosyal Faaliyetler						
Kırtasiye						27487,50
GENEL TOPLAM						97.454,90

2.7.5 İstatistiki Veriler

Okulla ilgili her türlü sayısal veriler geriye dönük olarak (en az 3 yıllık) verilir. İstatistiki veriler kapsamında incelenecek hususlar;

Maddeler	2021	2022	2023
Öğrenci Durumları	Genel Mevcut: 181 Sınıf Ortalama Mevcut:20 Kaynaştırma Öğrencisi: 10	Genel Mevcut: 240 Sınıf Ortalama Mevcut:21 Kaynaştırma Öğrencisi: 12	Genel Mevcut: 315 Sınıf Ortalama Mevcut:21 Kaynaştırma Öğrencisi: 15
Kurslar	Destekleme ve Yetiştirme Kursu Katılan Öğrenci: 56 Görev Alan Öğretmen:8	Destekleme ve Yetiştirme Kursu Katılan Öğrenci: 81 Görev Alan Öğretmen:8	Destekleme ve Yetiştirme Kursu Katılan Öğrenci: 115 Görev Alan Öğretmen:8
Akademik Başarı	Sınıfını Geçen Öğrenci: %100 Snfı tekrarı yapan Öğrenci: 0	Sınıfını Geçen Öğrenci: %100 Snfı tekrarı yapan Öğrenci: 0	Sınıfını Geçen Öğrenci: %100 Snfı tekrarı yapan Öğrenci: 0
Okulda yapılan sosyal faaliyetler	-	-	-
Okulda yapılan kültürel faaliyetler	Lise Tanıtım Gezisi Katılan Öğretmen:2 Katılan Öğrenci:26 Katılan Veli:- Kitap Fuarı Gezisi Katılan Öğretmen:6 Katılan Öğrenci:120 Katılan Veli:-	Lise Tanıtım Gezisi Katılan Öğretmen:2 Katılan Öğrenci:28 Katılan Veli:- Eskişehir Gezisi Katılan Öğretmen:3 Katılan Öğrenci:48 Katılan Veli:-	Ankara Gezisi Katılan Öğretmen:3 Katılan Öğrenci:38 Katılan Veli:- İstanbul Gezisi Katılan Öğretmen:3 Katılan Öğrenci:20 Katılan Veli:8

Okulun bilimsel arařtırmaları	-	-	-
Öğrenci devam durumu	-Okulumuzda sürekli devamsız öğrenci bulunmamaktadır. -Okulumuzda devamsızlıktan kalan öğrenci bulunmamaktadır. -Okulumuzda devamsızlık ortalama 6 gündür	-Okulumuzda sürekli devamsız öğrenci bulunmamaktadır. -Okulumuzda devamsızlıktan kalan öğrenci bulunmamaktadır. -Okulumuzda devamsızlık ortalama 7 gündür.	-Okulumuzda sürekli devamsız öğrenci bulunmamaktadır. -Okulumuzda devamsızlıktan kalan öğrenci bulunmamaktadır. -Okulumuzda devamsızlık ortalama 5 gündür.
Sosyal kulüplerin çalıřması	*Kurulan Kulüpler: --Kütüphanecilik Kulübü -Sivil Savunma ve Afet Hazırlık Kulübü -Yeřilay Kulübü -Gezi Tanıtım Kulübü -Çevre Kulübü -Bilim-Fen Kulübü - Demokrasi, İnsan Hakları ve Yurttaşlık Kulübü - Meslekleri Tanıtma Kulübü -Spor Kulübü - Kızılay Kulübü - Medeniyet ve Değerler Eğitimi Kulübü.	*Kurulan Kulüpler: -Kütüphanecilik Kulübü -Sivil Savunma ve Afet Hazırlık Kulübü -Yeřilay Kulübü -Gezi Tanıtım Kulübü -Çevre Kulübü -Bilim-Fen Kulübü - Demokrasi, İnsan Hakları ve Yurttaşlık Kulübü - Meslekleri Tanıtma Kulübü - Enerji Verimliliği Kulübü -Spor Kulübü - Kızılay Kulübü - Medeniyet ve Değerler Eğitimi Kulübü	*Kurulan Kulüpler: -Kütüphanecilik Kulübü -Sivil Savunma ve Afet Hazırlık Kulübü -Yeřilay Kulübü -Gezi Tanıtım Kulübü -Çevre Kulübü -Bilim-Fen Kulübü -Biliřim ve İnternet Kulübü - Demokrasi, İnsan Hakları ve Yurttaşlık Kulübü - Meslekleri Tanıtma Kulübü - Enerji Verimliliği Kulübü -Spor Kulübü -Tiyatro Kulübü - Kızılay Kulübü - Medeniyet ve Değerler Eğitimi Kulübü
Personel devam durumu	-Öğretmenlerimiz hastalık durumlarında gerektiğinde sevk ve bir-iki günlük sađlık izni almaktadır. Ancak sık sevk alma durumu yoktur. -Öğretmenlerimiz yakınlarının hastalığı veya zorunlu durumlara bir-iki günlük mazeret izni almaktadır. Ancak sık mazeret izni alma durumu yoktur.	-Öğretmenlerimiz hastalık durumlarında gerektiğinde sevk ve bir-iki günlük sađlık izni almaktadır. Ancak sık sevk alma durumu yoktur. -Öğretmenlerimiz yakınlarının hastalığı veya zorunlu durumlara bir-iki günlük mazeret izni almaktadır. Ancak sık mazeret izni alma durumu yoktur.	-Öğretmenlerimiz hastalık durumlarında gerektiğinde sevk ve bir-iki günlük sađlık izni almaktadır. Ancak sık sevk alma durumu yoktur. -Öğretmenlerimiz yakınlarının hastalığı veya zorunlu durumlara bir-iki günlük mazeret izni almaktadır. Ancak sık mazeret izni alma durumu yoktur.
Rehberlik hizmetleri	Okulumuzda rehber öğretmeni bulunmamaktadır. Diđer okullardan görevlendirilen rehber	Okulumuza İl içi isteđe bađlı yer deđiřtirme ile rehber öğretmen atanmış ve	Okul Rehber Öğretmenimiz hizmet ve faaliyetlerine devam etmektedir.

	öğretmenlerimiz haftada bir gün veya ihtiyaç duyulduğunda gelmektedir.	hizmetlerine devam etmektedir.	
Engelli öğrenciler	Engelli Öğrenci (Ortopedik) sayısı:1	Engelli Öğrenci (Ortopedik) sayısı:1	Engelli Öğrenci (Ortopedik) sayısı:1

Okulumuz ilçe merkezinde bulunmaktadır. Taşıma merkezi olan Okulumuza çevre köylerden taşımali servislerle gelmektedir. Yenişehir merkezde oturan öğrenciler ise yürüyerek ya da bisiklet vb. araçlarla okula gelmektedir.

Okulumuzda Öğretmenler Odası, çok amaçlı salon, idari odalar, Fen laboratuvarı,spor atölyesi mevcuttur.

Okul binası betonarme olup zemin üstü 4 kat olarak inşa edilmiştir. Binanın ses ve ısı yalıtımı vardır. Doğalgazla ısınma sağlanmaktadır.

Okulumuzda kantin bulunmakta ve aktif olarak hizmet vermektedir.. Ayrıca taşımali eğitim merkezi olduğu için öğrenciler okulumuz yemekhanesinde yemeklerini yemektedir.

Sivil Savunma ve Afet Hazırlık Kulübü tarafından belli aralıklarla deprem ve tahliye tatbikatı yapılmaktadır. Tahliye tatbikatında öğrenciler okul bahçesinde Toplanma Alanı'nda toplanarak gerekli bilgilendirmeler yapılmaktadır. Sonuçlar ise MEBBİS İSG Modülüne işlenmektedir. Okulda yangın tertibatı mevcuttur. Okulumuzda 12 adet yangın tüpü olup gerekli yerlere asılmıştır.

2.8 Çevre Analizi (PESTLE)

Çevre analiziyle okulumuz üzerinde etkili olan veya olabilecek politik, ekonomik, sosyo-kültürel, teknolojik, yasal çevresel dış etkenlerin tespit edilmesi amaçlanmıştır.

Tablo 14 PESTLE Analiz Tablosu

Politik-Yasal etkenler	Ekonomik etkenler
<ul style="list-style-type: none">• Kalkınma Planı ve Orta Vadeli Program,• Bakanlık, il ve ilçe stratejik planlarının incelenmesi,• Yasal yükümlülüklerin belirlenmesi,• Oluşturulması gereken kurul ve komisyonlar,• Okul çevresindeki politik durum.	<ul style="list-style-type: none">• Okulun bulunduğu çevrenin genel gelir durumu,• İş kapasitesi,• Okulun gelirini arttırıcı unsurlar,• Okulun giderlerini arttıran unsurlar,• Tasarruf sağlama imkânları,• İşsizlik durumu,• Mal-ürün ve hizmet satın alma imkânları,• Kullanılabilir bütçe
Sosyokültürel etkenler	Teknolojik etkenler
<ul style="list-style-type: none">• Kariyer beklentileri,• Ailelerin ve öğrencilerin bilinçlenmeleri,• Aile yapısındaki değişimler (geniş aileden çekirdek aileye geçiş, erken yaşta evlenme vs.),• Nüfus artışı,• Göç,• Nüfusun yaş gruplarına göre dağılımı,• Hayat beklentilerindeki değişimler (Hızlı para kazanma hırısı, lüks yaşama düşkünlük, kırsal alanda kentsel yaşam),• Beslenme alışkanlıkları,• Değerler, mesleki etik kuralları vb.	<ul style="list-style-type: none">• Okulun teknoloji kullanım durumu• e- Devlet uygulamaları,• Dijital Platformlar üzerinden uzaktan eğitim imkânları,• Okulun sahip olmadığı teknolojik araçlar• Personelin ve öğrencilerin teknoloji kullanım kapasiteleri,• Personelin ve öğrencilerin sahip olduğu teknolojik araçlar,• Teknoloji alanındaki gelişmeler• Teknolojinin eğitimde kullanımı
Çevresel Etkenler	
<ul style="list-style-type: none">• Hava ve su kirlenmesi,• Toprak yapısı,• Bitki örtüsü,• Doğal kaynakların korunması için yapılan çalışmalar,• Çevrede yoğunluk gösteren hastalıklar,• Doğal afetler (deprem kuşağında bulunma, Covid 19, kene vakaları vb.)	

2.9 Güçlü ve Zayıf Yönler ile Fırsatlar ve Tehditler (GZFT) Analizi

Okulumuzun güçlü ve zayıf yönleri ile okul dışında oluşabilecek fırsatlar ve tehditler belirlenmiştir.

Tablo 15 GZFT Analizi

İç Çevre	
Güçlü Yönler	Zayıf Yönler
Öğrenci sayısının sınıflarda dengeli dağılımı	Öğrenciler arası sosyal - kültürel ve sosyal-ekonomik farklılıklar
Güçlü ve deneyimli öğretmen kadrosu	Öğrencilerin şiddet içeren yayınlar izlemesi
Çalışanlarımızın uyumlu ve iş birliği içinde çalışma ve kurum kültürüne sahip olması	Bireysel performansların takdir ve ödüllendirmelerinin okul dışı üst yönetimleri tarafından yapılamaması
Konum olarak merkezi bir yerleşim yerinde olması	Velilerin okul ve eğitim öğretime yönelik olumsuz tutumları
Okul fiziki yapısının iyi durumda olması	Velilerin sürekli eğitim öğretim dışı hususlarda öğrencileri hakkında öğretmenlerden bilgi talep etmesi
Güvenlik kameralarının olması	Velilerin okula karşı ilgisizlikleri
Okul bütçesinin var olması ve bütçenin veli katkılarıyla oluşması	Okulumuzda İlçe MEM bulunmasından kaynaklanan güvenlik sorunu
Şeffaf, paylaşımcı, değişime açık bir yönetim anlayışının bulunması	Okul binasının farklı etkinlikler yapmak için uygun olmaması
Yeniliklerin okul yönetimi ve öğretmenler tarafından takip edilerek uygulanması	Okulda bir spor salonunun olmaması
Okul yönetici ve öğretmenlerinin ihtiyaç duyduğunda İlçe Milli Eğitim Müdürlüğü yöneticilerine ulaşabilmesi	Ulusal Sergi ve Yarışmalara (resim branş öğretmen yokluğu) Katılım Sayısının Arttırılması
Dış paydaşlara yakın bir konumda bulunması	Çevrenin ve ailelerin okuldan yüksek beklentileri
Temizlik ve hijyene dikkat edilmesi	Teknolojik aletlere bağımlılığın artışı
STK ve yerel yönetimlerle işbirliği içinde olunması	Kaynaştırma öğrencilerin eğitiminin kalabalık sınıflarda zorlaşması
Dış Çevre	
Fırsatlar	Tehditler
Siyasi erkin, bazı bölgelerdeki eğitim ve öğretime erişim hususunda yaşanan sıkıntıların çözümünde olumlu katkı sağlaması	Eğitim politikalarına ilişkin net bir uzlaşma olmaması
Teknolojik altyapıdaki gelişmenin eğitimde uygulanabilir olması	Eğitim kaynaklarının kullanımının etkili ve etkin planlanamaması, diğer kurumlar ve sivil toplumun eğitime finansal katkısının yetersizliği, bölgeler arası ekonomik gelişmişlik farklılığı
Eğitim öğretim ortamları ile hizmet birimlerinin fiziki yapısının geliştirilmesini ve eğitim yatırımlarının artmasının sağlanması	Kamuoyunun eğitim öğretimin kalitesine ilişkin beklenti ve algısının farklı olması

Bilgisayar ve internet imkânının olması	Teknolojik gelişmelerin öğrenciler üzerindeki olumsuz etkisi
Eğitime verilen önemin artması ve ortaöğretime devam eden öğrenci sayısının giderek artması	Sosyal ağlar, internet, TV vs. öğrencileri ve toplumu ahlaki yönden tehdit etmesi
Bakanlığın mevzuat çalışmalarında yeni sisteme uyum sağlamada yasal dayanaklara sahip olması	Sınav merkezli bir eğitim anlayışının ağırlıklı olması
Coğrafi konum olarak avantajlı olması	Ailelerin duygusal açıdan desteklenmemesi
Yerel yönetimlerin kurumumuza katkıları	Ailelerin ekonomik durumları
Hayırseverlerin yardım ve bağışlarının olması	Mevzuatın sık değişmesi
Tarihi, doğal ve kültürel yapının zengin olması	Velinin öğretmene ve kuruma çok müdahale etmesi
STK' ların eğitime desteğinin olması	
Bilgiye ulaşmanın teknoloji sayesinde kolaylaşması	

2.10 Tespit ve İhtiyaçların Belirlenmesi

Okulumuzun “neredeyiz?” sorusuna cevap aradığımız bu bölümde geleceğe yönelik amaç, hedef ve stratejiler geliştirebilmesi için öncelikle mevcut durumda hangi kaynaklara sahip olduğu ya da hangi yönlerinin eksik olduğu ayrıca, Okulumuzun kontrolü dışındaki olumlu ya da olumsuz gelişmelerin neler olduğu değerlendirilmiştir. Dolayısıyla,

- Uygulanmakta olan planın değerlendirilmesi
- Mevzuat analizi
- Üst politika belgelerinin analizi
- Faaliyet alanları ile ürün ve hizmetlerin belirlenmesi
- Paydaş analizi
- Kuruluş içi analiz
- Dış çevre analizi (Politik, ekonomik, sosyal, teknolojik, yasal ve çevresel analiz)
- Güçlü ve zayıf yönler ile fırsatlar ve tehditler (GZFT) analizi

maddeleri üzerinde analiz yapılarak Okulumuzun kendisini ve çevresini daha iyi tanımasını sağlayacaktır.

Öğrenci başarısını artırmak, bilgiye erişim yollarını öğrenmek, teknolojiyi bilinçli kullanmak, sosyal ve kültürel faaliyetlerin artırılması ve öğrenci katılımının sağlanması, mümkün oluyorsa okulda veya Halk Eğitimi Merkezinde açılan kurslara katılımın sağlanması için öğrenci ve veli ile işbirliği sağlanacaktır.

3.BÖLÜM

GELECEĞE BAKIŞ

3. GELECEĞE BAKIŞ

Okul Müdürlüğümüzün misyon, vizyon, temel ilke ve değerlerinin oluşturulması kapsamında öğretmenlerimiz, öğrencilerimiz, velilerimiz, çalışanlarımız ve diğer paydaşlarımızdan alınan görüşler sonucunda stratejik plan hazırlama ekibi tarafından oluşturulan Misyon, Vizyon, Temel Değerler; Okulumuz Üst Kurula sunulmuş ve üst kurul tarafından onaylanmıştır.

3.1 Misyon

Biz,

- bütün öğrencilerin milli ve manevi değerlerimizi özümsemelerini,
- nasıl öğreneceklerini öğrenmelerini,
- bilgi üretmelerini,
- gelişen ve değişen dünya şartlarına göre hareket etmelerini,
- geleceğe yön vererek geleceği şekillendirmelerini
- Özgüven kazanarak kendilerini tanımalarını,
- güvenle geleceğe bakabilmelerini,
- daha çağdaş bir yaşam içerisinde, toplumsal yaşama kurallarını öğrenmelerini,
- ülkemizi her anlamda ileriye taşıma yolunda kendilerini geliştirmelerini,
- evrensel insani değerleri benimsemelerini,
- saygı, sevgi ve hoşgörülü olmalarını

sağlamak için varız.

3.2 Vizyon

Öğrenmenin Temel ihtiyaç Olduğu,
Öğrenmek İçin Her Fırsatın Verildiği,
Öğrencilerin Okula Severek ve İsteyerek Geldiği,
Okula Güveninin Tam Olarak Sağlandığı,
Öğrenenlerin Birbirine Yardımcı Olduğu,
Teknik ve Fiziki İmkânların Tam ve Yeterli Olduğu,
Başarı Ve Öğrenci Davranışları Yönünden Bölgede En İyi Örnek,

Çalışanların Saygı, Sevgi ve Hoşgörü içinde Birbirinden Emin Olduğu
Sıcak Bir Okul Olmak istiyoruz.

3.3 Temel Değerler

1. Atatürk ilke ve inkılâplarını esas alıruz.
2. Öğrenciyi ön plana çıkarma
3. Öğrenci ve velilerden gelen fikirlere değer verip değerlendirme
4. Her çalışana değer verme, eşit fırsat tanıma
5. Ödüllendirerek motivasyon
6. Hata olmadan önlemeye yönelik olma
7. Açık ve dürüst iletişim
8. Bireysel yenilikçiliği ve yenilikleri destekleme
9. Birbirine saygılı davranma
10. Planlamacı yaklaşım
11. Karar almada şeffaflık
12. Herkese katma değer üretme
13. Problemin değil çözümün parçası olma
14. Sürekli gelişme düşüncesi

3.4 Amaç, Hedef ve Performans Göstergesi ile Stratejiler

Okulumuz 'Eğitim Öğretime Erişim ve Katılım', 'Eğitim ve Öğretimde Kalite', 'Kurumsal Kapasite' olmak üzere 3 tema altında amaç, hedef, performans göstergeleri ile stratejilerini tür ve yapısal özelliklerimiz dikkate alarak belirlenmiştir.

TEMA	EĞİTİM-ÖĞRETİMDE KALİTE								
Amaç 1.1	Öğrencilerin eğitim öğretime etkin katılımlarıyla donanımlı olarak bir üst öğrenime geçişi sağlanacaktır.								
Hedef 1.1	Öğrenme kayıpları önleyici çalışmalar yapılarak azaltılacaktır.								
Performans Göstergeleri	Hedef Etkisi	Başlangıç Değeri	2024	2025	2026	2027	2028	İzleme Sıklığı	Rapor Sıklığı
PG 2.1.1. Okulda bir eğitim ve öğretim yılında destekleme ve yetiştirme kurslarına kayıt yaptıran öğrenci oranı (%)		%0	%15	%20	%25	%30	%35	Yılda 1	Yılda 1
PG 2.2.2. Destekleme ve yetiştirme kurslarına devam eden öğrencilerin katılım sağladığı derslerin not ortalaması		-	60	62	64	66	68	6 Ayda 1	6 Ayda 1
PG 2.3.3. 20 gün ve üzeri özürsüz devamsızlık yapan öğrenci oranı(%)		%1	%1	%1	%1	%0	%0	Yılda 1	Yılda 1
PG 2.4.4. 20 gün ve üzeri özürlü devamsızlık yapan öğrenci oranı(%)		%2	%2	%2	%1	%1	%1	Yılda 1	Yılda 1
Koordinatör Birim	Okul idaresi								
İş birliği Yapılacak Birimler	Tüm Öğretmenler								
Riskler	1-Öğrencilerin isteksiz olması 2-Hastalıklar/sakatlanmalar								
Stratejiler	S1. Öğrencilerin genel derslerdeki kazanım eksiklikleri tespit edilerek destekleme ve yetiştirme kurslarıyla akademik yeterliklerinin artırılması sağlanacaktır. S2. Dijital platformlar aracılığıyla öğrencilerin tamamlayıcı ve destekleyici eğitim almaları sağlanacaktır. S3. DYK'lara yönelik ders içeriklerine katkı sağlayacak etkinlik, okuma vb aktivitelerin zenginleştirilmesi sağlanacaktır. S4. DYK içerikleri öğrencinin hazır bulunuşluk seviyesi dikkate alınarak hazırlanacaktır. S5. Öğrencilerin devamsızlık nedenleri tespit edilerek devamsızlığa neden olan etmenler giderilecektir.								

Maliyet Tahmini	5.000,00 TL
Tespitler	1-Öğrencilerin kurslara katılmada isteksiz olması. 2-Kış aylarında salgın hastalıkların artması.
İhtiyaçlar	1.Devamsızlık yapan öğrencilerin ailelerine bildirilecektir. 2.Kurslara katılımın daha da artırılması için tanıtım çalışması yapılacaktır. 3.Okula yeni başlayan öğrencilere oryantasyon çalışması yapılacaktır. 4.Kayıt bölgesinde yer alan öğrencilerin tespiti çalışması yapılacaktır.

TEMA	EĞİTİM-ÖĞRETİMDE KALİTE								
Amaç 2	Öğrencilere medeniyetimizin ve insanlığın ortak değerleriyle çağın gereklerine uygun bilgi, beceri, tutum ve davranışlar kazandırılacaktır.								
Hedef 2.1	Öğrencilerin bilimsel, kültürel, sanatsal, sportif ve toplum hizmeti alanlarında ders dışı etkinliklere katılım oranı artırılabacaktır.								
Performans Göstergeleri	Hedef Etkisi	Başlangıç Değeri	2024	2025	2026	2027	2028	İzleme Sıklığı	Rapor Sıklığı
PG 2.1.1. Bir eğitim ve öğretim döneminde bilimsel, kültürel, sanatsal ve sportif alanlarda en az bir faaliyete katılan öğrenci oranı (%)		%35	%40	%45	%48	%50	%53	6 Ayda 1	6 Ayda 1
PG 2.2.2. Bir eğitim ve öğretim yılında en az 2 Sosyal sorumluluk ve toplum hizmeti çalışmalarına katılan öğrenci oranı (%)		%40	%40	%45	%48	%50	%53	Yılda 1	Yılda 1
PG 2.3.3 Bir eğitim ve öğretim yılında yerel, ulusal ve uluslararası proje, yarışma vb. etkinliklere katılan öğrenci oranı (%)		%3	%5	%7	%8	%9	%10	Yılda 1	Yılda 1
PG 2.4.4. Okulda bir eğitim ve öğretim yılında geleneksel çocuk oyunları alt başlığında en az bir faaliyete katılan öğrenci oranı (%)		%2	%2	%2	%3	%3	%4	Yılda 1	Yılda 1
Koordinatör Birim	Okul idaresi								
İş birliği Yapılacak Birimler	Tüm Öğretmenler								
Riskler	1-Öğrencilerin isteksiz olması 2-Hastalıklar/sakatlanmalar								

Stratejiler	<p>S1. Her bir öğrencinin bir kulüp faaliyetinde aktif olarak yer alması sağlanarak kulüp faaliyetlerinin etkinliği artırılabacaktır.</p> <p>S2. Öğrencilerin seviyelerine uygun olarak toplumsal sorunların çözümüne katkı sağlamak ve farkındalık oluşturmak amacıyla afet ve acil durum, çevre, eğitim, spor, kültür ve turizm, sağlık ve sosyal hizmetler alanlarında toplum hizmeti faaliyetlerine katılımları artırılabacaktır.</p> <p>S3. Okul bünyesinde yarışmalar düzenlenecektir.</p> <p>S4. Diğer kurum ve kuruluşlarla iş birliği içerisinde yürütülen bilimsel, sosyal, kültürel, sanatsal ve sportif alanlardaki faaliyetler artırılabacaktır.</p> <p>S5. Okul bahçeleri çocukların geleneksel oyunlarla vakit geçirmelerini sağlayacak ve gelişimlerini destekleyecek şekilde etkin olarak kullanılacaktır</p>
Maliyet Tahmini	25.000,00 TL
Tespitler	<p>1-Bilimsel, kültürel ve sportif faaliyetlere öğrencilerin ilgisiz olması.</p> <p>2-Okul bahçesinin oyun alanları oluşturmak için elverişsiz olması.</p>
İhtiyaçlar	<p>1-Öğrencilerin etkinliklere katılarak kendilerini geliştirecekleri vurgulanacak</p> <p>2-Okul bahçesindeki oyun alanları yeniden elden geçirilecek ve geleneksel oyun alanları çizilecek.</p> <p>3-Öğrencilerin kabiliyetlerine göre oyunlarda görev verilerek katılım isteksizlikleri ortadan kaldırılacak.</p>

TEMA	EĞİTİM-ÖĞRETİMDE KALİTE								
Amaç 3	Ortaokul kademesinde öğrencilerin kaliteli eğitime erişimleri fırsat eşitliği temelinde artırılarak bilişsel, duyuşsal ve fiziksel olarak çok yönlü gelişimleri sağlanacak ve temel hayat becerilerini edinmiş öğrenciler yetiştirilecektir.								
Hedef 3.1	Öğrencilerin akademik başarılarıyla birlikte tasarım ve girişimcilik yönlerini artırmaya yönelik bütüncül çalışmalar yürütülecektir.								
Performans Göstergeleri	Hedefe Etkisi	Başlangıç Değeri	2024	2025	2026	2027	2028	İzleme Sıklığı	Rapor Sıklığı
PG 3.1 Matematik dersi yıl sonu puanı ortalaması		60	61	62	63	65	67	Yılda 1	Yılda 1
PG 3.1.2. Türkçe dersi yıl sonu puanı ortalaması		68	70	71	72	74	75	Yılda 1	Yılda 1
PG 2.1.3 Yabancı dil dersi yıl sonu puanı ortalaması		60	62	64	65	66	68	Yılda 1	Yılda 1
PG 2.1.4. Öğrenci başına okunan kitap sayısı		7	8	9	10	11	12	Yılda 1	Yılda 1
PG 2.1.5. Bir eğitim ve öğretim yılında yerel, ulusal ve uluslararası proje, yarışma vb. etkinliklere katılan öğrenci oranı (%)		3	4	5	6	6	7	Yılda 1	Yılda 1
Koordinatör Birim	Okul idaresi								
İş birliği Yapılacak Birimler	Tüm Öğretmenler								
Riskler	1-Öğrencilerin Matematik ve yabancı dile karşı önyargılı olması 2- Öğrencilerin kitap okumaya karşı isteksiz olması 3-Öğrencilerin Türkçe dersindeki metinler ve yeni ölçme değerlendirme biçimi 4- Öğrencilerin etkinliklere katılımında isteksiz olması								
Stratejiler	S1 Öğrencilerin kazanım eksiklikleri tespit edilerek destekleme ve yetiştirme kurslarıyla akademik yeterliklerinin artırılması sağlanacaktır. S2 Öğrencilerin kompozisyon, resim, şiir vb. yarışmalara katılımları teşvik edilecek, okul içerisinde yapılan yarışmalarda öğrencilerin ödüllendirilmesi sağlanacaktır. S3 Okul kütüphanesi zenginleştirilecek, öğrencilerin kitap okumasını teşvik edecek etkinlikler düzenlenecektir.								
Maliyet Tahmini	30.000,00 TL (Kütüphanenin zenginleştirilmesi, etkinlik, yarışma ve ödüller vs için)								
Tespitler	1-Öğrencilerin Matematik ve yabancı dile karşı önyargılarının ortadan kaldırılmasının güç olması 2- Öğrencilerin kitap okumak yerine telefon, tablet üzerinden oyun oynamayı tercih etmesi, kitap okumaya karşı isteksiz olması 3-Öğrencilerin Türkçe dersindeki metinler ve uzun süren yeni ölçme değerlendirme biçiminde sıkılmaları								

	<p>4- Kütüphanemizdeki kitapların zamanla görünümünün eskimesi ve öğrencinin merakını çekmemesi</p> <p>5- Öğrencilerin seçici olması, etkinliklerin zaman alması ve maliyeti</p>
İhtiyaçlar	<p>1-Öğrencilerin matematik ve yabancı dile karşı önyargılarının ortadan kaldırılması için gayret edilecek.</p> <p>2- Öğrencilere telefon, tablet üzerinden oyun oynayabilecekleri ancak kitap okumanın onları geliştireceği yönünde bilgi verilecek.</p> <p>3-Öğrencilerin Türkçe dersindeki metinlerle birlikte onların sevdikleri metinler üzerinde de uygulama yapabilecekleri belirlenecek. Uzun süren yeni ölçme değerlendirme biçiminin onların yararına olacağı belirtilecek.</p> <p>4- Kütüphanemizdeki kitapların görünümünün zamanla eskiyen ve öğrencinin merakını çekmeyen kitaplar tamir edilecek ve yeni kitaplar temin edilecek.</p> <p>5-Etkinliklerin hazırlık aşamalarının öğrenciyi sıkmayacak şekilde düzenlenecek ve maliyetin hem öğrenci hem de okul için uygun olanlar seçilecek</p>

TEMA	KURUMSAL KAPASİTE								
Amaç 4	Okulun eğitimin temel ilkeleri doğrultusunda niteliğini artırmak amacıyla kurumsal kapasite geliştirilecektir.								
Hedef 4.1	Eğitim ve öğretimin sağlıklı ve güvenli bir ortamda gerçekleştirilmesi için okul sağlığı ve güvenliği geliştirilecektir.								
Performans Göstergeleri	Hedefe Etkisi	Başlangıç Değeri	2024	2025	2026	2027	2028	İzleme Sıklığı	Rapor Sıklığı
PG 4.1.1. Okulda yaşanan kaza sayısı		%1	%1	%1	%0	%0	%0	6 Ayda 1	6 Ayda 1
PG 4.1.2 Akran zorbalığı ve siber zorbalıkla ilgili konularda eğitim alan öğretmen, öğrenci ve veli sayısı		350	375	400	410	425	440	Yılda 1	Yılda 1
PG 4.1.3 Sağlıklı beslenme ve obezite ile ilgili konularda verilen eğitim alan öğrenci, öğretmen ve veli sayısı		330	350	370	385	410	420	Yılda 1	Yılda 1
PG 4.1.4 Afet ve acil durum tatbikat sayısı		2	2	2	3	3	4	6 Ayda 1	6 Ayda 1
PG 4.1.5 Sivil savunma eğitimlerine katılan öğrenci ve öğretmen sayısı		270	290	310	330	350	385	6 Ayda 1	6 Ayda 1
Koordinatör Birim	Okul İdaresi								
İş birliği Yapılacak Birimler	Yeşilay Kulübü ve Afete Hazırlık Kulübü								
Riskler	1-Öğrencilerin akran zorbalığı nedeniyle okuldan uzaklaşması 2-Siber zorbalığın önlenememesi, tartışmanın okula yansımaları 3-Öğrencilerin obezitenin ne olduğunun farkında olmamaları 4-Sivil savunmayla ilgili yapılması gerekenlerin tam olarak yapılamaması 5-Acil durum tatbikatlarının oyun olarak algılanıyor olması								
Stratejiler	S1 Eğitim ortamları iş sağlığı ve güvenliği yönergesine uygun hâle getirilecektir. S2 Öğrenci, öğretmen ve velilerde farkındalık oluşturmak için bağımlılıkla mücadele, akran zorbalığı, siber zorbalık, sağlıklı beslenme ve obezite, hijyen, bulaşıcı hastalıklar ve gıda güvenliği gibi konularda alan uzmanları ile iş birliğinde eğitimler düzenlenecektir. S5 Okulun afet ve acil durum eylem planının güncel tutulması sağlanacaktır. S6 Afet ve acil durum tatbikatları düzenlenecektir.								
Maliyet Tahmini	20.000,00TL (Seminerler, afişler, sunumlar, programlar ve diğer malzemeler için)								
Tespitler	1-Öğrencilerin akran zorbalığı nedeniyle okuldan uzaklaşabilmeleri 2-Bir türlü önlenemeyen siber zorbalığın okula yansiyebilmesi 3-Öğrencilerin kiloyu, obeziteyi yüzeysel bilmeleri ve bilinçli beslenmemeleri								

	<p>4-Sivil savunmayla ilgili yapılması gerekenlerin eğitimli kişilerin olmaması nedeniyle tam olarak yapılamaması</p> <p>5-Acil durum tatbikatlarının öğrenciler tarafından oyun olarak algılanıyor olması</p>
İhtiyaçlar	<p>1-Öğrencilerin akran zorbalığı maruz kalmalarının önüne geçerek okuldan uzaklaşmaları önlenecek.</p> <p>2- İnternet kullanımı, sanal hesapların kullanımı ve siber zorbalıkla ilgili Bilişimciler tarafından seminer verilerek bilinçlendirilecek ve tartışmaların okula yansması da önlenecek .</p> <p>3-Öğrencilerin kilonun ve obezitenin sağlık açısından ne kadar tehlikeli olduğu ve bunun için bilinçli beslenmeleri gerektiği anlatılacak.</p> <p>4-Eğitimli kişiler tarafından yapılacak tatbikat ve seminerlerle öğrenciler sivil savunma konusunda bilinçlendirilecek</p> <p>5-Öğrencilere acil durum tatbikatlarının oyun olmadığı, hayat kurtaran tabikatlar olduğu anlatılacak.</p>

TEMA	KURUMSAL KAPASİTE								
Amaç 5	Eğitim ve öğretimin niteliğinin geliştirilmesi sağlanacaktır.								
Hedef 5.1	Kurum personelinin mesleki gelişimlerinin artırılması sağlanacaktır.								
Performans Göstergeleri	Hedefe Etkisi	Başlangıç Değeri	2024	2025	2026	2027	2028	İzleme Sıklığı	Rapor Sıklığı
PG 5.1.1 Hizmet içi eğitim alan yönetici ve öğretmen sayısı		25	25	26	27	28	30	Yılda 1	Yılda 1
PG 5.1.2 Uzaktan hizmet içi eğitime katılan öğretmen sayısı		25	25	26	27	28	30	Yılda 1	Yılda 1
PG 3.1.3 Öğretmenlere yönelik düzenlenen eğitim sayısı		3	3	3	4	4	5	Yılda 1	Yılda 1
PG 3.1.4 Yüksek lisans eğitimini sürdüren/ tamamlayan öğretmen ve yönetici sayısı		4	4	5	5	6	6	Yılda 1	Yılda 1
PG 3.1.5 Yöneticilere yönelik düzenlenen eğitim sayısı		4	4	5	5	5	6	Yılda 1	Yılda 1
Koordinatör Birim	Okul İdaresi								
İş birliği Yapılacak Birimler	İlçe Milli Eğitim Müdürlüğü								
Riskler	<p>1-Hizmetiçi eğitimlerin eğitim öğretiminin yapıldığı gün ve saatlerde yapılması eğitimin aksaması, sınıfın kontrolünün sağlanamaması</p> <p>2- Uzaktan hizmet içi eğitimde kullanılan modülleri çok kısa ya da çok uzun olması nedeniyle dikkatin dağılması</p> <p>3-Öğretmenlerin ihtiyaç duydukları hizmet içi seminerlere çeşitli sebeplerle katılamaması</p> <p>4-Lisansüstü eğitimlerin yönetici ve öğretmenler çeşitli sebeplerle katılamaması</p>								
Stratejiler	<p>S1 Okul yöneticilerinin ve öğretmenlerin mesleki gelişim ihtiyaçları tespit edilerek bu ihtiyaçları gidermeye yönelik bir mesleki gelişim planı hazırlanacaktır.</p> <p>S3 Okul öğretmenlerinin alanlarında mesleki gelişimlerini ve öğretmenlik yeterliklerini geliştirmek için mahalli ve merkezi düzeyde eğitim almaları sağlanacaktır.</p> <p>S4 Okul yöneticilerinin ve öğretmenlerin dijital platformlar aracılığıyla verilen eğitimlere katılmaları teşvik edilecektir.</p> <p>S5 Okul personelinin motivasyon, iş doyumunu ve kurumsal bağlılık düzeylerini artıracak çalışmalar yapılacaktır.</p>								
Maliyet Tahmini	10.000,00 TL								
Tespitler	<p>1- Hizmetiçi eğitimlerin eğitim öğretiminin yapıldığı gün ve saatlerde yapılması durumunda konuların yetişmediği ayrıca öğretmen olmadığı için sınıfın kontrolünün sağlanmasında güçlükler yaşanmaktadır.</p> <p>2- Uzaktan hizmet içi eğitimde kullanılan modüllerin çok kısa ya da çok uzun olması dikkatin dağılmasına neden olmaktadır.</p> <p>3-Öğretmenlerin ihtiyaç duydukları hizmet içi seminerlere bebek, hastalık, başka</p>								

	<p>planların akışması vs gibi eřitli sebeplerle katılım saėlanamamaktadır. 4-Lisansüstü eėitimlerin yönetici ve öğretmenler ekonomik sebepler, planların akışması gibi eřitli sebeplerle katılamamaktadır.</p>
İhtiyalar	<p>1- Hizmetii eėitimlerin eėitim öğretiminin yapıldığı gün ve saatlerde yapılması durumunda konuların yetişmemesi veya sınıfın kontrolünün saėlanması için aynı öğretmen görevlendirilecek 2- İdareci ve öğretmenlerimizin mesleki gelişimlerini saėlayabilmeleri için hizmet ii eėitime katılmaları ve lisansüstü eėitim almaları yönünde idare olarak kolaylıklar saėlanacaktır.</p>

TEMA	KURUMSAL KAPASİTE								
Amaç 6	Eğitim ortamlarının fiziki imkânları geliştirilecektir.								
Hedef 6.1	Temel eğitimde okulların niteliğini arttıracak uygulamalara ve çalışmalara yer verilmesi sağlanacaktır.								
Performans Göstergeleri	Hedefe Etkisi	Başlangıç Değeri	2024	2025	2026	2027	2028	İzleme Sıklığı	Rapor Sıklığı
PG 6.1.1 İyileştirilen fiziki mekân sayısı.		1	1	2	2	3	4	Yilda 1	Yilda 1
Koordinatör Birim	Okul idaresi								
İş birliği Yapılacak Birimler	İlçe Milli Eğitim Müdürlüğü								
Riskler	1- Eğitim ortamlarında görülen eksikliklerin giderilmesi veya fiziki mekânların (derslikler, kütüphaneler vb.) iyileştirilmesi için kamu idareleri, belediyeler ve işverenlerle iş birlikleri ile istenilen işbirliği yapılamaması								
Stratejiler	S1 Fiziki mekânların (derslikler, spor salonu, kütüphaneler, atölyeler vb.) iyileştirilmesi için kamu idareleri, belediyeler ve işverenlerle iş birlikleri yapılacaktır.								
Maliyet Tahmini	45.000,00TL(Sınıf, koridor, okul bahçesi vs gibi ortamlarda yapılacaklar için)								
Tespitler	1- Eğitim ortamlarında görülen eksikliklerin giderilmesi veya fiziki mekânların (derslikler, kütüphaneler vb.) iyileştirilmesi için kamu idareleri, belediyeler ve işverenlerle iş birlikleri ile işbirliği imkanları aranmakta, yapılabilenler yapılmakta ancak önemli bazı büyük işler kurum veya kuruluşların kendi öncelikleri ya da planlamaları nedeniyle istenilen zamanında yapılamayabilmektedir								
İhtiyaçlar	1- Eğitim ortamlarında görülen eksikliklerin giderilmesi veya fiziki mekânların (derslikler, kütüphane vb.) iyileştirilmesi için kamu idareleri, belediyeler ve işverenlerle iş birlikleri ile işbirliği imkanları aranacaktır.								

4.BÖLÜM

MALİYETLENDİRME

4. MALİYETLENDİRME

Tablo 16 Tahmini Maliyet Tablosu

	2024	2025	2026	2027	2028	Toplam Maliyet
Amaç 1	5.000,00	6.000,00	7.000,00	8.000,00	10.000,00	36.000,00
Hedef 1.1	1.250,00	1.500,00	1.750,00	2.000,00	2.500,00	9.000,00
Hedef 1.2	1.250,00	1.500,00	1.750,00	2.000,00	2.500,00	9.000,00
Hedef 1.3	1.250,00	1.500,00	1.750,00	2.000,00	2.500,00	9.000,00
Hedef 1.4	1.250,00	1.500,00	1.750,00	2.000,00	2.500,00	9.000,00
Amaç 2	25.000,00	30.000,00	32.000,00	36.000,00	40.000,00	163.000,00
Hedef 2.1	6.250,00	7.500,00	8.000,00	9.000,00	10.000,00	40.750,00
Hedef 2.2	6.250,00	7.500,00	8.000,00	9.000,00	10.000,00	40.750,00
Hedef 2.3	6.250,00	7.500,00	8.000,00	9.000,00	10.000,00	40.750,00
Hedef 2.4	6.250,00	7.500,00	8.000,00	9.000,00	10.000,00	40.750,00
Amaç 3	30.000	35.000,00	40.000,00	45.000,00	50.000,00	200.000,00
Hedef 3.1	-	-	-	-	-	-
Hedef 3.2	-	-	-	-	-	-
Hedef 3.3	-	-	-	-	-	-
Hedef 3.4	5.000,00	7.000,00	10.000,00	15.000,00	20.000,00	57.000,00
Hedef 3.5	25.000,00	28.000,00	30.000,00	30.000,00	30.000,00	143.000,00

Amaç 4	20.000,00	25.000,00	30.000,00	35.000,00	40.000,00	150.000,00
Hedef 4.1	10.000,00	12.500,00	15.000,00	17.500,00	20.000,00	75.000,00
Hedef 4.2	-	-	-	-	-	-
Hedef 4.3	-	-	-	-	-	-
Hedef 4.4	10.000,00	12.500,00	15.000,00	17.500,00	20.000,00	75.000,00
Hedef 4.5	-	-	-	-	-	-
Amaç 5	10.000,00	12.000,00	14.000,00	16.000,00	18.000,00	70.000,00
Hedef 5.1	10.000,00	12.000,00	14.000,00	16.000,00	18.000,00	70.000,00
Hedef 5.2	-	-	-	-	-	-
Hedef 5.3	-	-	-	-	-	-
Hedef 5.4	-	-	-	-	-	-
Hedef 5.5	-	-	-	-	-	-
Amaç 6	45.000,00	50.000,00	55.000,00	60.000,00	75.000,00	285.000,00
Hedef 6.1	45.000,00	50.000,00	55.000,00	60.000,00	75.000,00	285.000,00
Genel Yönetim Giderleri	30.000,00	40.000,00	50.000,00	60.000,00	75.000,00	255.000,00
TOPLAM	165.000,00	198.000,00	238.000,00	260.000,00	308,000	1.169.000,00

5.BÖLÜM

İZLEME VE DEĞERLENDİRME

5. İZLEME VE DEĞERLENDİRME

Stratejik planlarda yer alan amaç ve hedeflere ulaşma durumlarının tespiti ve bu yolla stratejik planlardaki amaç ve hedeflerin gerçekleştirilebilmesi için gerekli tedbirlerin alınması izleme ve değerlendirme ile mümkün olmaktadır. Stratejik Planda yer alan performans göstergelerinin gerçekleşme durumlarının tespiti yılda iki kez yapılacaktır. Her yılın ilk altı ayında ilgili hedefe ait performans göstergelerinin performans düzeyi dikkate alınarak yapılan izlemenin ardından, yılsonu itibarıyla hedeflenen değere ulaşıp ulaşılmadığının analizi yapılacaktır.